

TRÌNH TỰ, THỦ TỤC BỒI THƯỜNG, HỖ TRỢ, TÁI ĐỊNH CƯ, THU HỒI ĐẤT VÌ MỤC ĐÍCH QUỐC PHÒNG, AN NINH; PHÁT TRIỂN KINH TẾ - XÃ HỘI VÌ LỢI ÍCH QUỐC GIA, CÔNG CỘNG

1

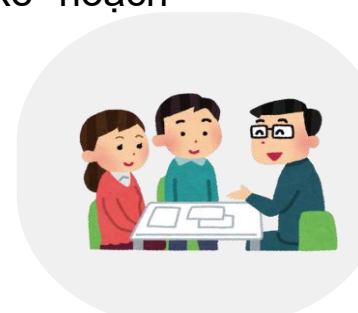
Xây dựng kế hoạch thu hồi đất



Đơn vị, tổ chức có trách nhiệm thực hiện nhiệm vụ bồi thường, hỗ trợ, tái định cư chủ trì, phối hợp với các cơ quan có liên quan xem xét các căn cứ, điều kiện thu hồi đất quy định tại Điều 80 Luật Đất đai để xây dựng kế hoạch thu hồi đất.

2

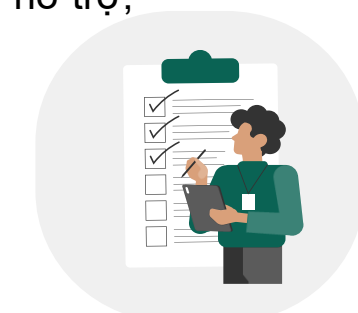
Tổ chức họp với người có đất trong khu vực thu hồi



Ủy ban nhân dân cấp xã nơi có đất thu hồi chủ trì phối hợp với Ủy ban Mặt trận Tổ quốc Việt Nam cùng cấp, đơn vị, tổ chức thực hiện nhiệm vụ bồi thường, hỗ trợ, tái định cư và các cơ quan có liên quan, tổ chức họp với người có đất trong khu vực thu hồi để phổ biến, tiếp nhận ý kiến về các nội dung liên quan đến việc thu hồi đất bồi thường, hỗ trợ, tái định cư của dự án.

3

Thông báo thu hồi đất và gửi Thông báo thu hồi đất



a) Chủ tịch Ủy ban nhân dân cấp xã ban hành thông báo thu hồi đất;

b) Ủy ban nhân dân cấp xã nơi có đất thu hồi gửi thông báo thu hồi đất đến từng người có đất thu hồi, chủ sở hữu tài sản gắn liền với đất, người có quyền lợi và nghĩa vụ liên quan (nếu có), đồng thời niêm yết thông báo thu hồi đất và danh sách người có đất thu hồi trên địa bàn quản lý.

Trường hợp không liên lạc được, không gửi được thông báo thu hồi đất cho người có đất thu hồi, chủ sở hữu tài sản gắn liền với đất, người có quyền lợi và nghĩa vụ liên quan (nếu có) thì thông báo trên một trong các báo hàng ngày của trung ương và cấp tỉnh trong 03 số liên tiếp và phát sóng trên đài phát thanh hoặc truyền hình của trung ương và cấp tỉnh 03 lần trong 03 ngày liên tiếp; niêm yết tại trụ sở Ủy ban nhân dân cấp xã, địa điểm sinh hoạt chung của khu dân cư nơi có đất thu hồi, đăng tải lên cổng thông tin điện tử của Ủy ban nhân dân cấp xã trong suốt thời gian bồi thường, hỗ trợ, tái định cư mà không phải gửi thông báo thu hồi đất lại.

4

Điều tra, khảo sát, đo đạc, kiểm đếm



a) Đơn vị, tổ chức thực hiện nhiệm vụ bồi thường, hỗ trợ, tái định cư chủ trì, phối hợp với Ủy ban nhân dân cấp xã nơi có đất thu hồi, các cơ quan có liên quan và người có đất thu hồi thực hiện việc điều tra, khảo sát, ghi nhận hiện trạng, đo đạc, kiểm đếm, thống kê, phân loại diện tích đất thu hồi và tài sản gắn liền với đất thu hồi; xác định nguồn gốc đất thu hồi và tài sản gắn liền với đất thu hồi;

b) Đơn vị, tổ chức thực hiện nhiệm vụ bồi thường, hỗ trợ, tái định cư chủ trì, phối hợp với Ủy ban nhân dân cấp xã nơi có đất thu hồi điều tra, xác định, thống kê đầy đủ các thiệt hại thực tế về quyền sử dụng đất và tài sản gắn liền với đất thu hồi; xác định người có quyền lợi và nghĩa vụ liên quan; thu nhập từ việc sử dụng đất, tài sản gắn liền với đất thu hồi, nguyện vọng tái định cư, chuyển đổi nghề;

TRÌNH TỰ, THỦ TỤC BỒI THƯỜNG, HỖ TRỢ, TÁI ĐỊNH CƯ, THU HỒI ĐẤT VÌ MỤC ĐÍCH QUỐC PHÒNG, AN NINH; PHÁT TRIỂN KINH TẾ - XÃ HỘI VÌ LỢI ÍCH QUỐC GIA, CÔNG CỘNG

5

Điều tra, khảo sát, đo đạc, kiểm đếm (tiếp theo)



c) Trường hợp người có đất thu hồi, chủ sở hữu tài sản không phối hợp trong việc điều tra, khảo sát, đo đạc, kiểm đếm thì thực hiện như sau:

- Ủy ban nhân dân cấp xã chủ trì, phối hợp với Ủy ban Mặt trận Tổ quốc Việt Nam cấp xã nơi có đất thu hồi và đơn vị, tổ chức thực hiện nhiệm vụ bồi thường, hỗ trợ, tái định cư vận động, thuyết phục để tạo sự đồng thuận trong thực hiện điều tra, khảo sát, đo đạc, kiểm đếm. Việc tổ chức vận động, thuyết phục được tiến hành trong thời gian 15 ngày và phải được thể hiện bằng văn bản.

- Quá thời hạn 10 ngày kể từ ngày kết thúc vận động, thuyết phục mà người có đất thu hồi vẫn không phối hợp điều tra, khảo sát, đo đạc, kiểm đếm thì Chủ tịch Ủy ban nhân dân cấp xã ban hành quyết định kiểm đếm bắt buộc (Mẫu số 45). Người có đất thu hồi có trách nhiệm thực hiện quyết định kiểm đếm bắt buộc.

- Chủ tịch Ủy ban nhân dân cấp xã ban hành quyết định cưỡng chế thực hiện quyết định kiểm đếm bắt buộc (Mẫu số 46) đối với trường hợp người có đất thu hồi, chủ sở hữu tài sản không chấp hành quyết định kiểm đếm bắt buộc và tổ chức thực hiện cưỡng chế theo quy định.



Mẫu số 45



Mẫu số 46

6

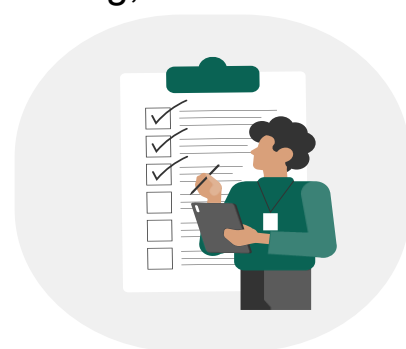
Lập phương án bồi thường, hỗ trợ, tái định cư



Chủ tịch Ủy ban nhân dân cấp có thẩm quyền chỉ đạo tiếp nhận các hạng mục hạ tầng kỹ thuật, hạ tầng xã hội, môi trường, dịch vụ công cộng để quản lý, phục vụ chung cho cộng đồng. Đơn vị, tổ chức thực hiện nhiệm vụ bồi thường, hỗ trợ, tái định cư có trách nhiệm lập phương án bồi thường, hỗ trợ, tái định cư.

7

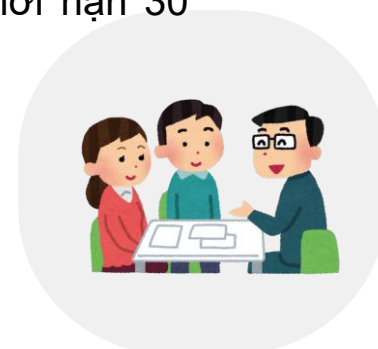
Niêm yết công khai phương án bồi thường, hỗ trợ, tái định cư



Đơn vị, tổ chức thực hiện nhiệm vụ bồi thường, hỗ trợ, tái định cư phối hợp với Ủy ban nhân dân cấp xã nơi có đất thu hồi niêm yết công khai phương án bồi thường, hỗ trợ, tái định cư tại trụ sở Ủy ban nhân dân cấp xã, địa điểm sinh hoạt chung của khu dân cư nơi có đất thu hồi trong thời hạn 30 ngày.

8

Lấy ý kiến về phương án bồi thường, hỗ trợ, tái định cư



Ngay sau khi hết thời hạn niêm yết công khai, tổ chức lấy ý kiến về phương án bồi thường, hỗ trợ, tái định cư theo hình thức tổ chức họp trực tiếp với người dân trong khu vực có đất thu hồi. Trường hợp người có đất thu hồi, chủ sở hữu tài sản không tham gia họp trực tiếp có lý do chính đáng thì gửi ý kiến bằng văn bản.

Việc tổ chức lấy ý kiến phải được lập thành biên bản, ghi rõ số lượng ý kiến đồng ý, số lượng ý kiến không đồng ý, số lượng ý kiến khác đối với phương án bồi thường, hỗ trợ, tái định cư; tiếp thu, giải trình ý kiến góp ý; có xác nhận của đại diện Ủy ban nhân dân cấp xã, đại diện những người có đất thu hồi.

TRÌNH TỰ, THỦ TỤC BỒI THƯỜNG, HỖ TRỢ, TÁI ĐỊNH CƯ, THU HỒI ĐẤT VÌ MỤC ĐÍCH QUỐC PHÒNG, AN NINH; PHÁT TRIỂN KINH TẾ - XÃ HỘI VÌ LỢI ÍCH QUỐC GIA, CÔNG CỘNG

9

Lấy ý kiến về phương án bồi thường, hỗ trợ, tái định cư



Trong thời hạn 60 ngày kể từ ngày tổ chức lấy ý kiến, đơn vị, tổ chức thực hiện nhiệm vụ bồi thường, hỗ trợ, tái định cư có trách nhiệm phối hợp với Ủy ban nhân dân cấp xã nơi có đất thu hồi tổ chức đối thoại trong trường hợp còn có ý kiến không đồng ý về phương án bồi thường, hỗ trợ, tái định cư; đơn vị, tổ chức thực hiện nhiệm vụ bồi thường, hỗ trợ, tái định cư tiếp thu, giải trình ý kiến góp ý về dự thảo phương án bồi thường, hỗ trợ tái định cư; hoàn chỉnh phương án để trình chủ tịch Ủy ban nhân dân cấp xã.

10

Thẩm định phương án bồi thường, hỗ trợ, tái định cư



- Đơn vị, tổ chức thực hiện nhiệm vụ bồi thường, hỗ trợ, tái định cư gửi hồ sơ thẩm định đến cơ quan có chức năng quản lý đất đai cấp xã;
- Trong thời hạn không quá 30 ngày kể từ ngày nhận đủ hồ sơ của đơn vị, tổ chức thực hiện nhiệm vụ bồi thường, hỗ trợ, tái định cư gửi đến, cơ quan có chức năng quản lý đất đai cấp xã chủ trì, phối hợp với các cơ quan có liên quan thẩm định phương án bồi thường, hỗ trợ, tái định cư trước khi trình Chủ tịch Ủy ban nhân dân cấp xã phê duyệt phương án bồi thường, hỗ trợ, tái định cư.
- Nội dung thẩm định bao gồm: việc tuân thủ quy định pháp luật về bồi thường, hỗ trợ, tái định cư; trình tự, thủ tục bồi thường, hỗ trợ, tái định cư và các nội dung khác có liên quan đến phương án bồi thường, hỗ trợ, tái định cư.

11

Quyết định phê duyệt phương án bồi thường, hỗ trợ, tái định cư



Cơ quan có chức năng quản lý đất đai cấp xã trình Chủ tịch Ủy ban nhân dân cấp xã quyết định phê duyệt phương án bồi thường, hỗ trợ, tái định cư (Mẫu số 44).



Mau so 44

12

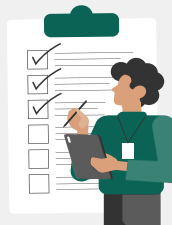
Phổ biến, niêm yết công khai quyết định phê duyệt phương án bồi thường, hỗ trợ, tái định cư



Đơn vị, tổ chức thực hiện nhiệm vụ bồi thường, hỗ trợ, tái định cư phối hợp với Ủy ban nhân dân cấp xã phổ biến, niêm yết công khai quyết định phê duyệt phương án bồi thường, hỗ trợ, tái định cư tại trụ sở Ủy ban nhân dân cấp xã và địa điểm sinh hoạt chung của khu dân cư nơi có đất thu hồi.

13

Gửi phương án bồi thường, hỗ trợ, tái định cư



Đơn vị, tổ chức thực hiện nhiệm vụ bồi thường, hỗ trợ, tái định cư gửi phương án bồi thường, hỗ trợ, tái định cư đã được phê duyệt đến từng người có đất thu hồi, chủ sở hữu tài sản gắn liền với đất, người có quyền lợi và nghĩa vụ liên quan trong đó ghi rõ về mức bồi thường, hỗ trợ, bố trí nhà hoặc đất tái định cư (nếu có), thời gian, địa điểm chi trả tiền bồi thường, hỗ trợ; thời gian bố trí nhà hoặc đất tái định cư (nếu có) và thời gian bàn giao đất đã thu hồi cho đơn vị, tổ chức thực hiện nhiệm vụ bồi thường, hỗ trợ, tái định cư.

TRÌNH TỰ, THỦ TỤC BỒI THƯỜNG, HỖ TRỢ, TÁI ĐỊNH CƯ, THU HỒI ĐẤT VÌ MỤC ĐÍCH QUỐC PHÒNG, AN NINH; PHÁT TRIỂN KINH TẾ - XÃ HỘI VÌ LỢI ÍCH QUỐC GIA, CÔNG CỘNG

14

Thực hiện bồi thường, hỗ trợ, bố trí tái định cư



Đơn vị, tổ chức thực hiện nhiệm vụ bồi thường, hỗ trợ, tái định cư thực hiện việc bồi thường, hỗ trợ, bố trí tái định cư theo phương án bồi thường, hỗ trợ, tái định cư đã được phê duyệt.

15

Ban hành quyết định thu hồi đất



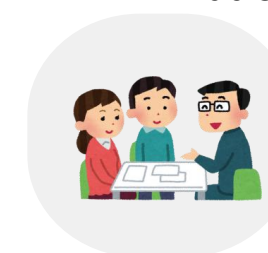
Chủ tịch Ủy ban nhân dân cấp xã ban hành quyết định thu hồi đất (Mẫu số 47) theo quy định.



Mau so 47

16

Tổ chức họp với người có đất trong khu vực thu hồi



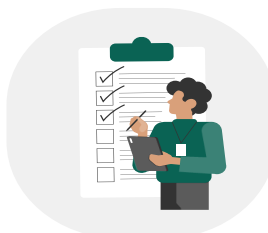
Trường hợp người có đất thu hồi, chủ sở hữu tài sản gắn liền với đất không đồng ý hoặc không phối hợp thực hiện phương án bồi thường, hỗ trợ, tái định cư đã phê duyệt thì thực hiện như sau:

a) Ủy ban nhân dân cấp xã chủ trì, phối hợp với Ủy ban Mặt trận Tổ quốc Việt Nam cấp xã nơi có đất thu hồi và đơn vị, tổ chức thực hiện nhiệm vụ bồi thường, hỗ trợ, tái định cư vận động, thuyết phục để tạo sự đồng thuận trong thực hiện phương án bồi thường, hỗ trợ, tái định cư. Việc tổ chức vận động, thuyết phục được tiến hành trong thời gian 10 ngày và phải được thể hiện bằng văn bản;

b) Quá thời hạn 10 ngày kể từ ngày kết thúc vận động, thuyết phục mà người có đất thu hồi vẫn không đồng ý hoặc không phối hợp thực hiện thì Chủ tịch Ủy ban nhân dân cấp xã ban hành quyết định thu hồi đất.

17

Trường hợp không bàn giao đất thì thực hiện như sau:



Trường hợp người có đất thu hồi, chủ sở hữu tài sản gắn liền với đất, người có quyền lợi và nghĩa vụ liên quan không bàn giao đất cho đơn vị, tổ chức thực hiện nhiệm vụ bồi thường, hỗ trợ, tái định cư thì thực hiện như sau:

a) Ủy ban nhân dân cấp xã chủ trì, phối hợp với Ủy ban Mặt trận Tổ quốc Việt Nam cấp xã nơi có đất thu hồi và đơn vị, tổ chức thực hiện nhiệm vụ bồi thường, hỗ trợ, tái định cư vận động, thuyết phục để người có đất thu hồi, chủ sở hữu tài sản gắn liền với đất, người có quyền lợi và nghĩa vụ liên quan bàn giao đất cho đơn vị, tổ chức thực hiện nhiệm vụ bồi thường, hỗ trợ, tái định cư. Việc tổ chức vận động, thuyết phục được tiến hành trong thời gian 10 ngày và phải được thể hiện bằng văn bản;

b) Quá thời hạn 10 ngày kể từ ngày kết thúc vận động, thuyết phục mà người có đất thu hồi vẫn không chấp hành việc bàn giao đất cho đơn vị, tổ chức thực hiện nhiệm vụ bồi thường, hỗ trợ, tái định cư thì Chủ tịch Ủy ban nhân dân cấp xã ban hành quyết định cưỡng chế thu hồi đất (Mẫu số 48) và tổ chức thực hiện việc cưỡng chế theo quy định tại Điều 89 của Luật Đất đai.



Mau so 48

18

Quản lý đất đã được thu hồi



Tổ chức phát triển quỹ đất, Chi nhánh Tổ chức phát triển quỹ đất khu vực, Ủy ban nhân dân cấp xã có trách nhiệm quản lý đất đã được thu hồi trong khi chưa giao đất, cho thuê đất theo quy định tại khoản 5 Điều 86 của Luật Đất đai.

HỒ SƠ, ĐỐI TƯỢNG, KẾT QUẢ THỰC HIỆN THỦ TỤC HÀNH CHÍNH



Hồ sơ gửi thẩm định phương án bồi thường, hỗ trợ, tái định cư

Thành phần hồ sơ, gồm:

- Văn bản đề nghị thẩm định;
- Dự thảo phương án bồi thường, hỗ trợ, tái định cư; thông báo thu hồi đất;
- Văn bản kiểm đếm, thống kê, phân loại diện tích đất thu hồi và tài sản;
- Trích lục bản đồ địa chính hoặc trích đo địa chính thửa đất thu hồi;
- Văn bản xác định nguồn gốc thửa đất thu hồi và tài sản gắn liền với đất;
- Biên bản tổ chức lấy ý kiến về phương án bồi thường, hỗ trợ, tái định cư;
- Các giấy tờ khác có liên quan (nếu có);



Đối tượng thực hiện thủ tục hành chính

- Ủy ban nhân dân cấp xã.
- Chủ tịch Ủy ban nhân dân cấp xã.
- Tổ chức phát triển quỹ đất.
- Chi nhánh tổ chức phát triển quỹ đất khu vực.
- Hội đồng bồi thường, hỗ trợ, tái định cư.
- Đơn vị sự nghiệp công lập thuộc Ủy ban nhân dân cấp xã.
- Hội đồng nhân dân cấp xã.
- Ủy ban Mặt trận Tổ quốc Việt Nam cấp xã.
- Cơ quan, tổ chức, cá nhân khác có liên quan.



Kết quả thực hiện thủ tục hành chính

- Kế hoạch thu hồi đất.
- Thông báo thu hồi đất.
- Quyết định kiểm đếm bắt buộc (nếu có).
- Quyết định cưỡng chế kiểm đếm bắt buộc (nếu có).
- Quyết định phê duyệt phương án bồi thường, hỗ trợ, tái định cư.
- Quyết định thu hồi đất.
- Quyết định cưỡng chế thu hồi đất (nếu có).